



Comune di Parma



KILOMETROVERDEPARMA

Il Piano Urbanistico Generale del Comune di Parma Infrastrutture verdi e dotazioni ecologico ambientali

Arch. Chiara Vernizzi, Assessora alla Rigenerazione Urbana del Comune di Parma

LEGGE URBANISTICA REGIONALE VIGENTE

L.R. 24/2017

Disciplina regionale sulla tutela e l'uso del territorio

La **città pubblica** è costituita dall'insieme di infrastrutture per l'urbanizzazione degli insediamenti, attrezzature e spazi collettivi, **dotazioni ecologiche e ambientali**, opere che perseguono la riduzione dei rischi a livello urbano, **l'adattamento e la mitigazione ai cambiamenti climatici**, l'aumento della resilienza, il supporto alle politiche pubbliche per l'abitare.

Le **dotazioni territoriali concorrono a realizzare gli standard di qualità urbana ed ecologico ambientale** e sono articolate in:

- infrastrutture per l'urbanizzazione degli insediamenti (impianti per trattamento e distribuzione acque, rete fognaria , impianti per raccolta e smaltimento rifiuti, reti di distribuzione servizi, strade e percorsi pedonali, piste ciclabili, spazi per mobilità collettiva, parcheggi)
- attrezzature e spazi collettivi
- **DOTAZIONI ECOLOGICO AMBIENTALI**
- politiche per la casa

LEGGE URBANISTICA REGIONALE VIGENTE

L.R. 24/2017

Disciplina regionale sulla tutela e l'uso del territorio

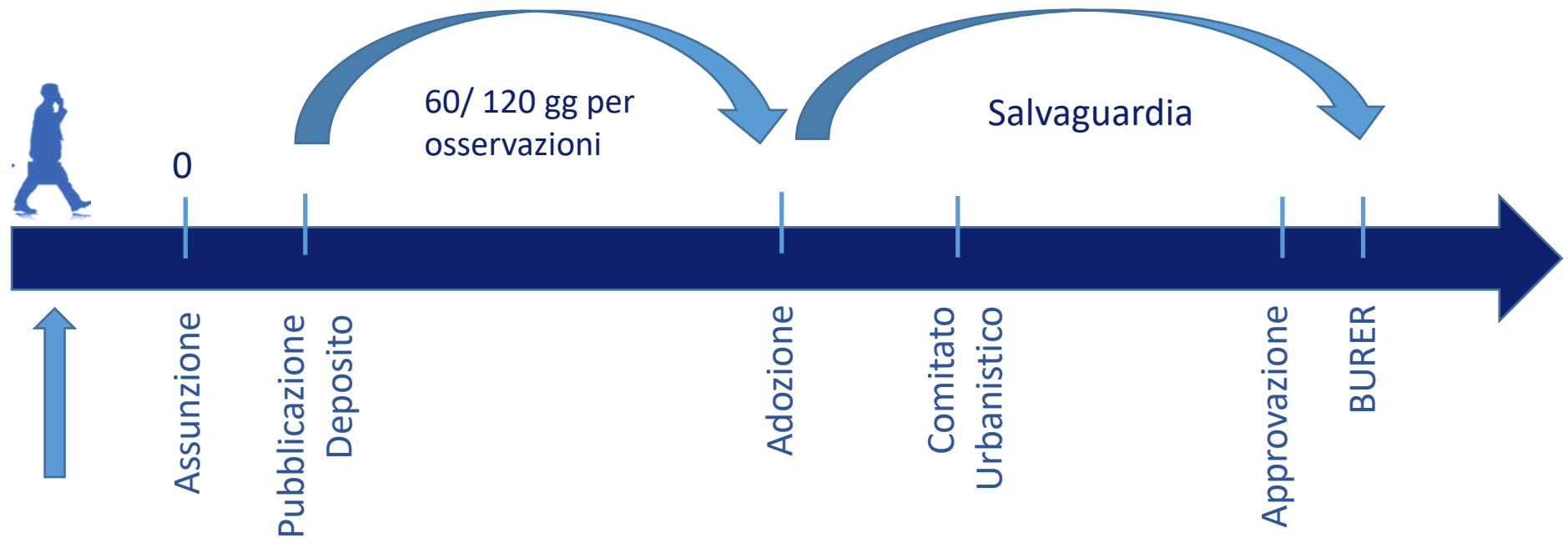
Ai sensi dell'art. 21 della LUR le **DOTAZIONI ECOLOGICO AMBIENTALI sono spazi, anche di proprietà privata, e opere volti a contrastare i cambiamenti climatici.**

In particolare sono volte:

- alla riduzione di emissioni di gas responsabili del riscaldamento globale;
- al risanamento di qualità dell'aria e dell'acqua;
- alla gestione integrata del ciclo idrico;
- alla riduzione dell'inquinamento acustico e elettromagnetico;
- al mantenimento della permeabilità dei suoli e al riequilibrio ecologico dell'ambiente urbano;
- alla mitigazione degli effetti di riscaldamento (isole di calore);
- alla raccolta differenziata dei rifiuti;
- alla riduzione del rischio sismico, idrogeologico, idraulico e alluvionale.

Le dotazioni ecologiche e ambientali forniscono prestazioni integrative finalizzate al perseguimento dello standard di qualità urbana ed ecologico ambientale richiesto e **NON POSSONO ESSERE MONETIZZATE**

Le fasi procedurali del PUG: dove siamo



Assunzione da parte della Giunta Comunale e sua comunicazione al Consiglio Comunale

Pubblicazione con **Deposito** per 60 gg e presentazione osservazioni. Eventuale proroga di presentazione delle osservazioni di ulteriori 60gg

Adozione della proposta di Piano e Controdeduzioni da parte del Consiglio Comunale delle osservazioni e dei contributi pervenuti
Eventuale pubblicazione del Piano nel caso siano introdotte modifiche sostanziali

Espressione del parere del **Comitato Urbanistico**

Approvazione del Piano in Consiglio Comunale previo **ADEGUAMENTO** del medesimo al parere vincolante del Comitato Urbanistico.
PUBBLICAZIONE sul **BURER**.

TEMI

I TAVOLI E L'ASCOLTO

La città e il territorio
 La città della mobilità
 La città e l'agricoltura
 La città e il lavoro
 La città della cultura
 La città e la scuola
 La città dello sport
 La città della salute e della cura
 La città verde
 La città della comunità
 La città e la casa
 La città sostenibile

VISION

LE IMMAGINI

Parma città della biodiversità
 Parma città policentrica e dei quartieri
 Parma città della mobilità condivisa e sostenibile
 Parma città della cultura e conoscenza diffusa
 Parma città della qualità dell'abitare e della cura delle persone
 Parma città, dello sviluppo e delle opportunità
 Parma città dell'agricoltura come patrimonio, storico-ambientale e socio-culturale
 Parma città capitale del cibo e dell'alimentazione sostenibile
 Parma città dell'energia rinnovabile
 Parma città inclusiva e del benessere

SCENARI

FIGURE DELLA TRASFORMAZIONE

Parma "alta capacità"
 Parma "città produttiva"
 Parma Ecocittà
 La Città-parco del XXI secolo
 "Living" Parma
 Super Parma
 Natura espansiva

ATLANTE

LUOGHI E PROGETTI STRATEGICI

La Pilotta - piazza ovest
 Tangenziale nord
 Verde orbitale e "Green Infrastructure"
 Green Ring
 Nuovi epicentri urbani
 "Superquadra" parco dell'innovazione ambientale
 Trasporto pubblico di alta qualità
 Parma "piazze verdi"
 "Parma Brainport" - Nuovo network diffuso di scuole aperte alla città
 Corridoi verdi e blu
 Nuovo "arcipelago" di spazi pubblici innovativi, centri civici come infrastrutture sociali
 Minimum Grid della mobilità dolce (network e sistema a rete)
 Parma Food Port (PPP)
 Parma Eco District (PED)
 via Emilia come "centralità lineare"
 --
 --

"CARTA"

REGOLE E VALORI

Consumo di suolo "0"
 (LR n.24/2017) - Recupero urbano, premialità. Trasformare la quantità in qualità.
 Rigenerazione e costruzione della città pubblica (DECODICO, FETA e Correlazioni)
 Concorsi
 Messa in sicurezza del territorio
 Riduzione inquinamenti
 PPP - Pubblico Privato Partnership
 Rooftop - Piano Extra - RIFO
 "Productive city"
 Proliferazione aree verdi
 Nuove economie urbane circolari
 Programmazione e riuso temporaneo
 --
 --

NUOVI STRUMENTI

Interventi Complessi → Strategia + Valsat + Vincoli

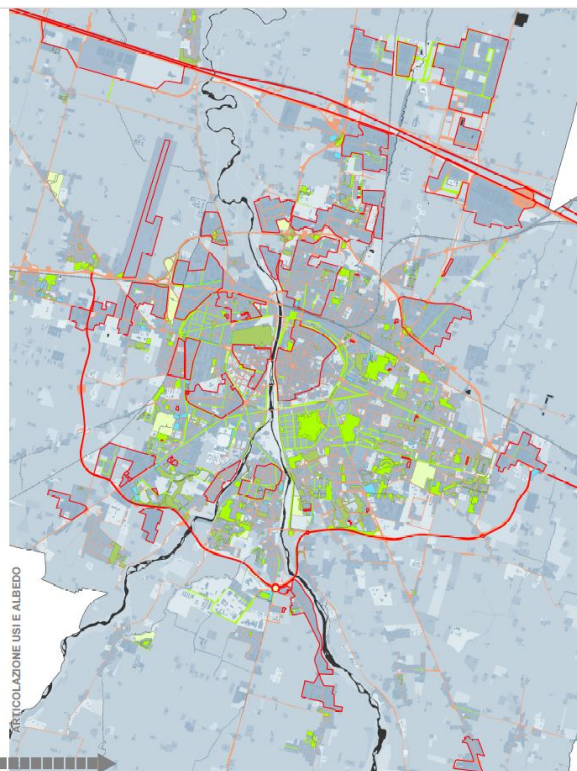
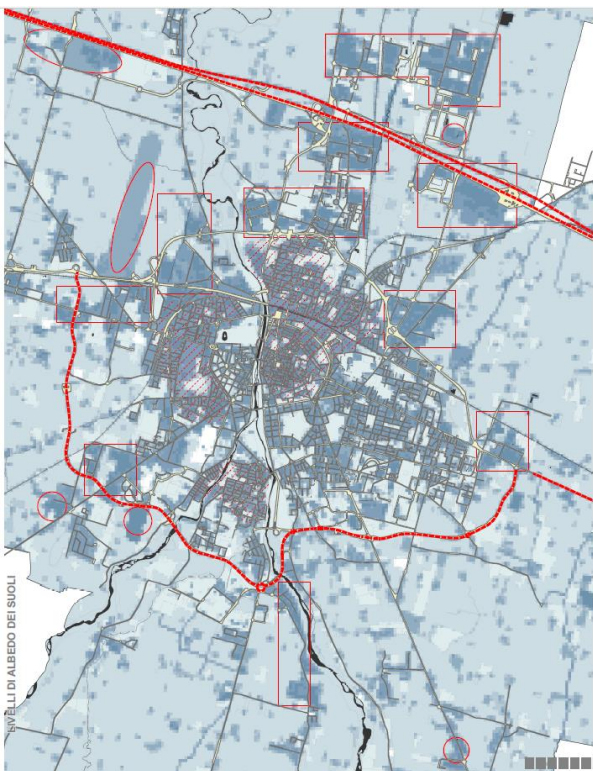
Interventi complessi → Verifica di coerenza ed efficacia rispetto a Strategia e Valsat

Interventi Diretti → Disciplina → Tavole + Norme + Requisiti Valsat + Vincoli

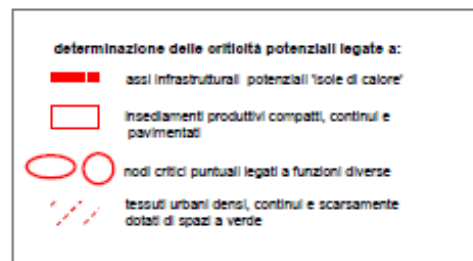
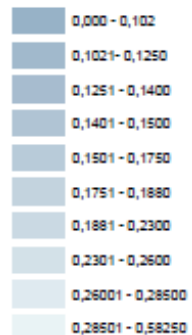
Per gli interventi diretti si fa riferimento alla Disciplina che è composta da tavole grafiche e norme. Inoltre i progetti devono rispondere ai requisiti prestazionali previsti dalla Valsat

Quadro conoscitivo diagnostico

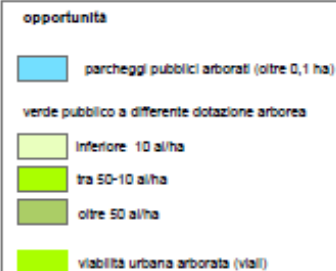
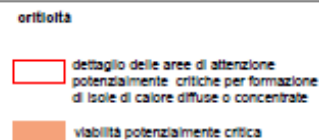
Microclima: albedo



Ivelli medi di albedo per cella (50x50)
nei suoli urbani ed extraurbani

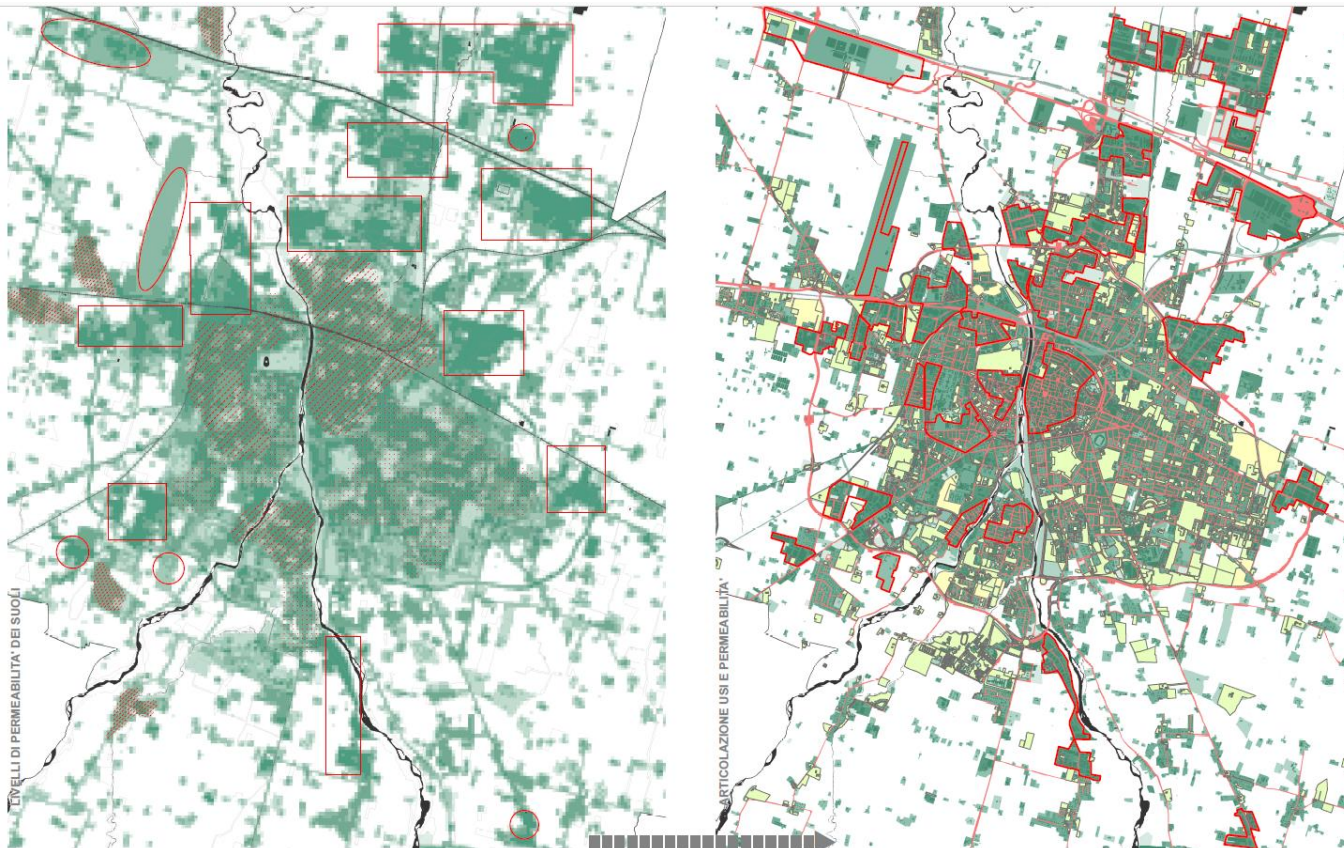


Ivelli medi di albedo per aree perimetrate
nei suoli urbani ed extraurbani

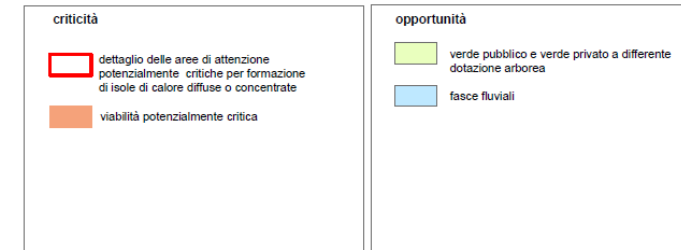


Quadro conoscitivo diagnostico

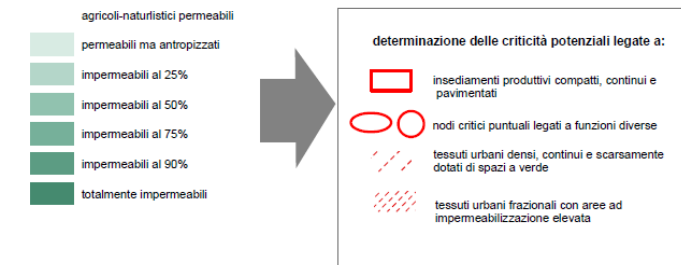
Microclima: permeabilità



livelli medi di permeabilità per aree perimetrate nei suoli urbani ed extraurbani



livelli medi di permeabilità per cella (50x50) nei suoli urbani ed extraurbani



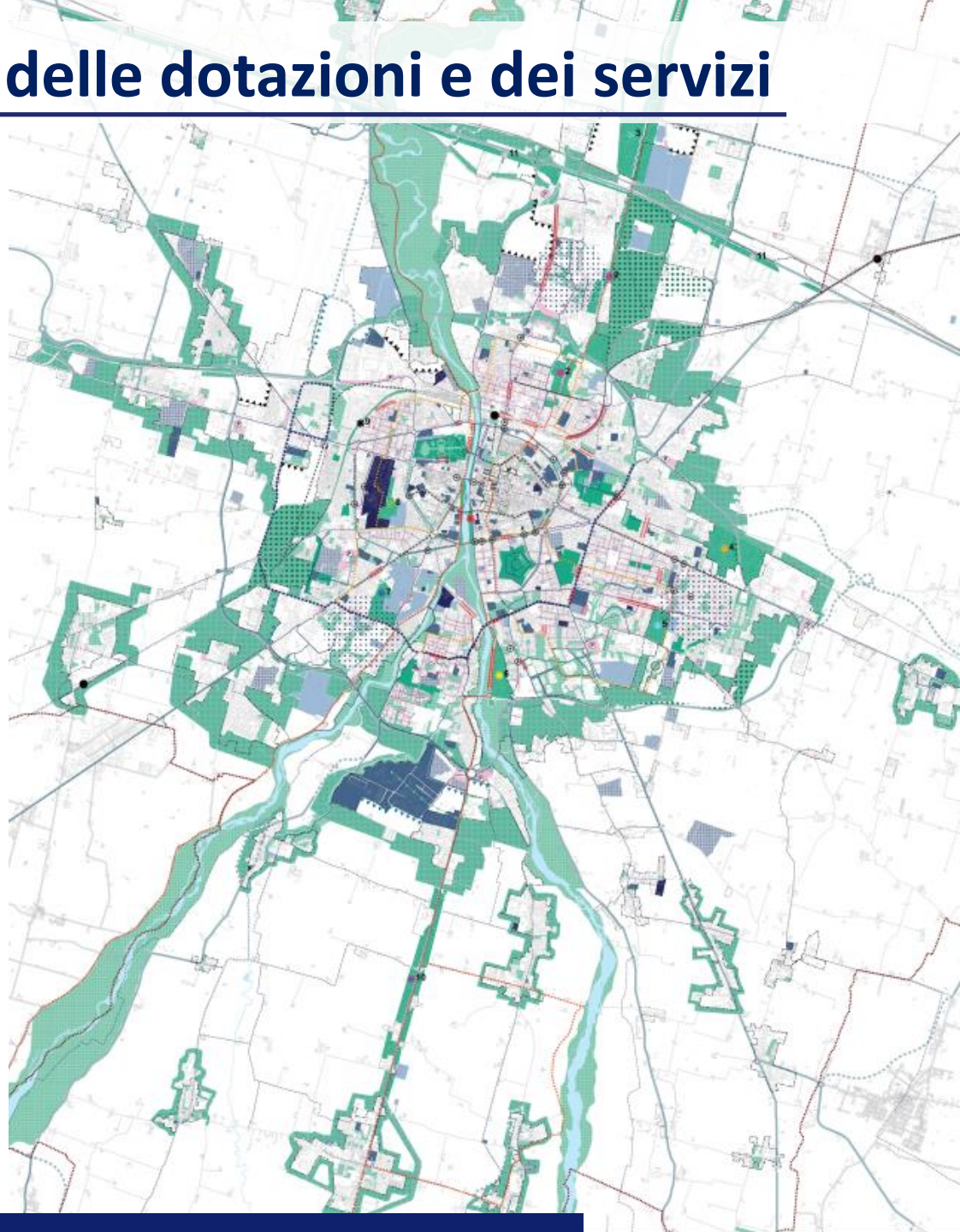
Strategia: schema di assetto delle dotazioni e dei servizi

Le strategie locali vengono rappresentate all'interno di tutto il territorio comunale.

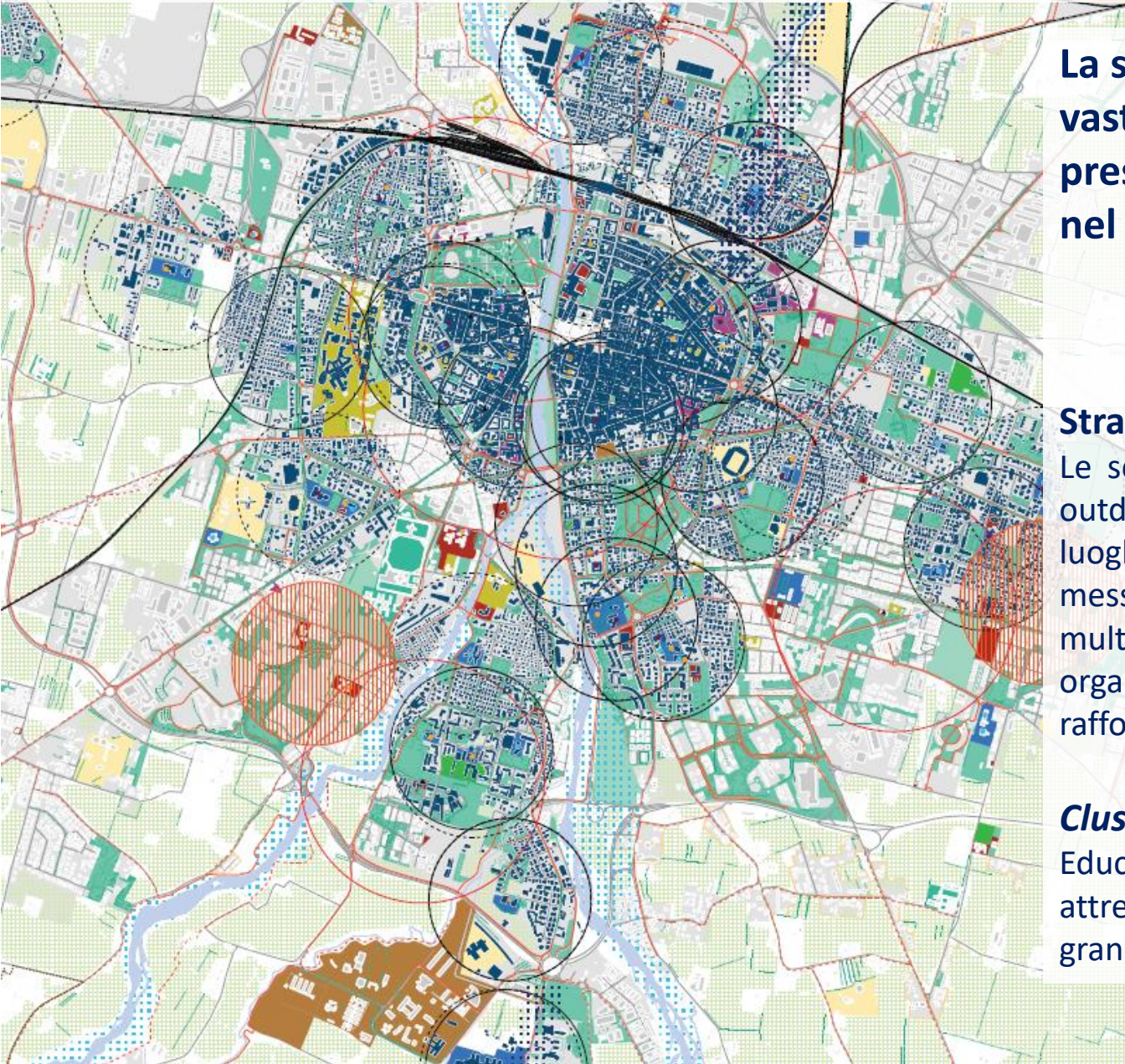
La base cartografica utilizzata è la tavola di "assetto strategico delle correlazioni e dei servizi" corrisponde nella sua essenza al **masterplan della città pubblica** in cui sono visibili attraverso apposite grafie le progettualità che ne definiscono i caratteri principali.

Lo schema individua: **dotazioni territoriali "complesse e correlate" (DOTE)**, cioè le dotazioni territoriali fuori dalle aree di Trasformazione, ma che sono veri e propri progetti strategici (infrastruttura verde, piazza verde etc.).

Per finanziare tali interventi viene istituito il "**Fondo vincolato alla città pubblica**" (**FONDO**). Detto fondo è lo strumento in cui confluisce l'apporto economico del privato che compie l'intervento nelle aree di trasformazione, in proporzione alla realizzazione dell'intervento.



Scenario Città Parco



La strategia valorizza, alla scala vasta, i contenuti e le vocazioni già presenti nel territorio integrandoli nel concetto di Città Parco

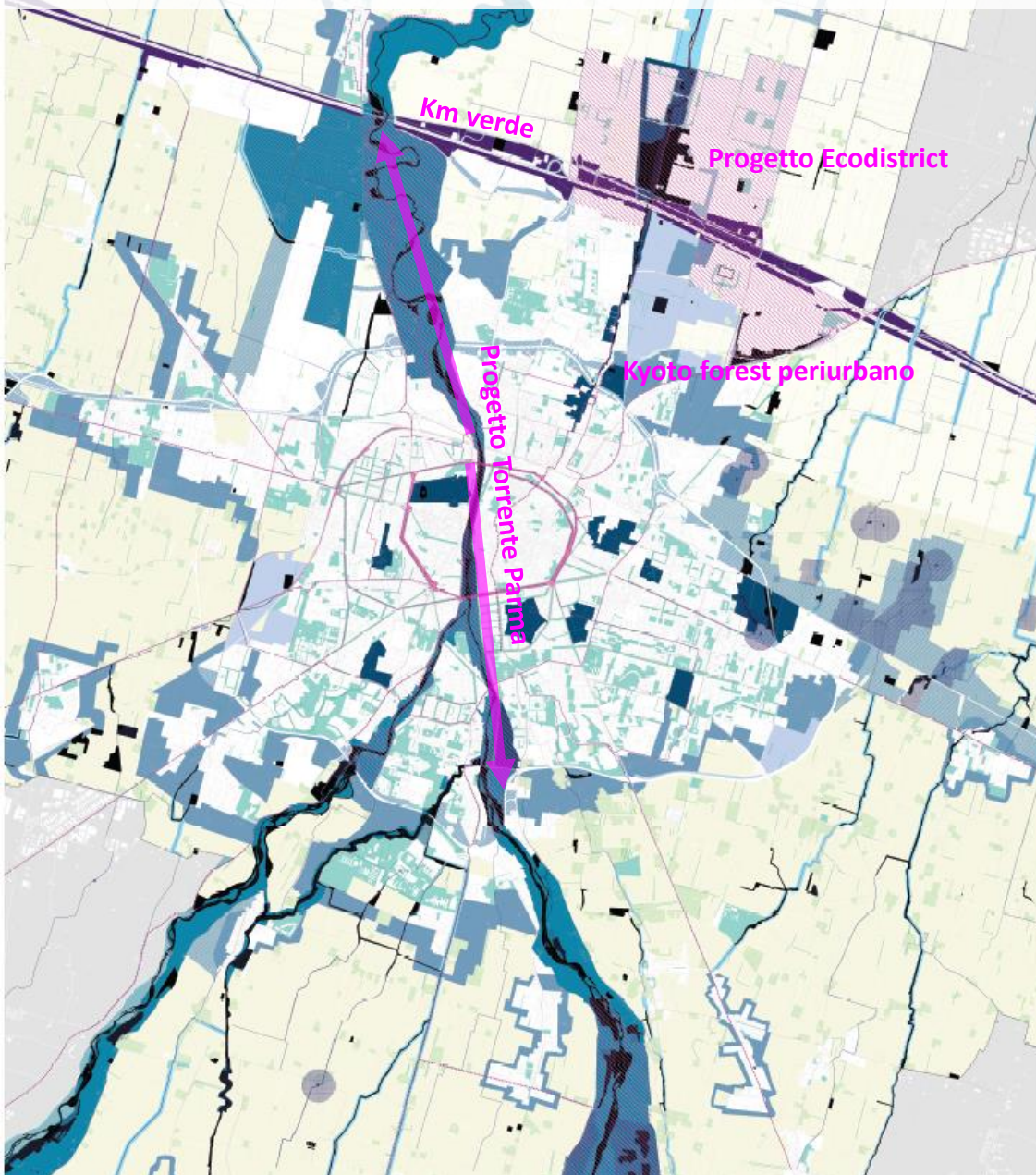
Strategia delle dotazioni e dei servizi

Le scuole, gli spazi dello sport (indoor e outdoor), i parchi e giardini pubblici, i luoghi per la cura e la salute vengono messi a sistema per formare nuovi *cluster* multifunzionali capaci di attivare e organizzare delle centralità a scala locale rafforzando la costruzione delle comunità.

Clustering funzionale

Educazione, strutture sportive e aree verdi attrezzate. Parma si sviluppa come un grande parco a tema.

Scenario Natura espansiva



Lo scenario della **Natura Espansiva** ipotizza l'espansione delle aree protette, delle aree biologicamente di valore e delle aree boschive fino a lambire o intersecare il TU, i corridoi infrastrutturali e le aree sotto utilizzate.

In questo quadro è importante la realizzazione del parco della biodiversità, della kyoto forest come prima parte del “**Bosco Orbitale**” .

Il **sistema idrografico**, fonte di biodiversità, suggerisce la dimensione di un progetto di naturalizzazione su larga scala, dove la gestione dell'acqua è centrale.

Un nuovo patto tra Città e Natura

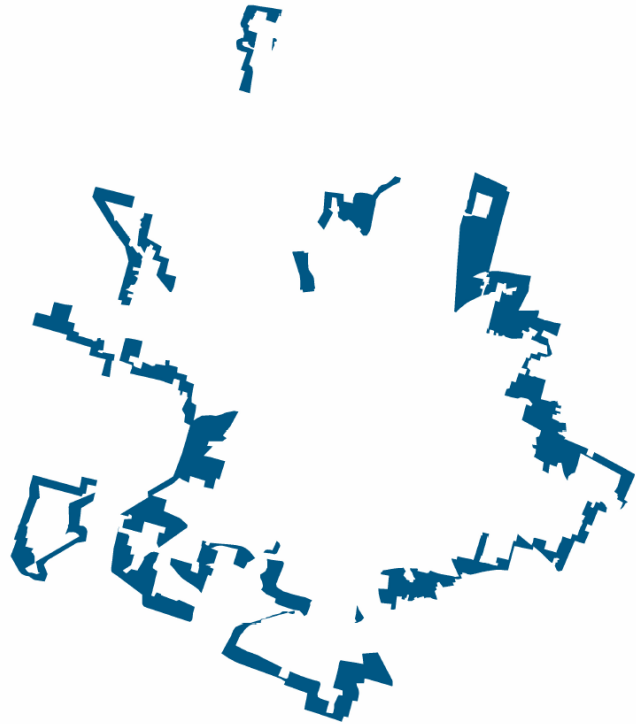
Entro il 2050 Parma dovrà disporre di un'infrastruttura ecologica funzionante, tanto nello spazio rurale quanto in quello urbano. L'accento è posto su creazione e salvaguardia delle zone protette e sulla loro interconnessione.

Progetto verde in ogni quartiere, tra il 2021 e il 2025, puntando alla conciliazione tra natura, sport e tempo libero in connessione alle scuole e ai centri di quartiere.

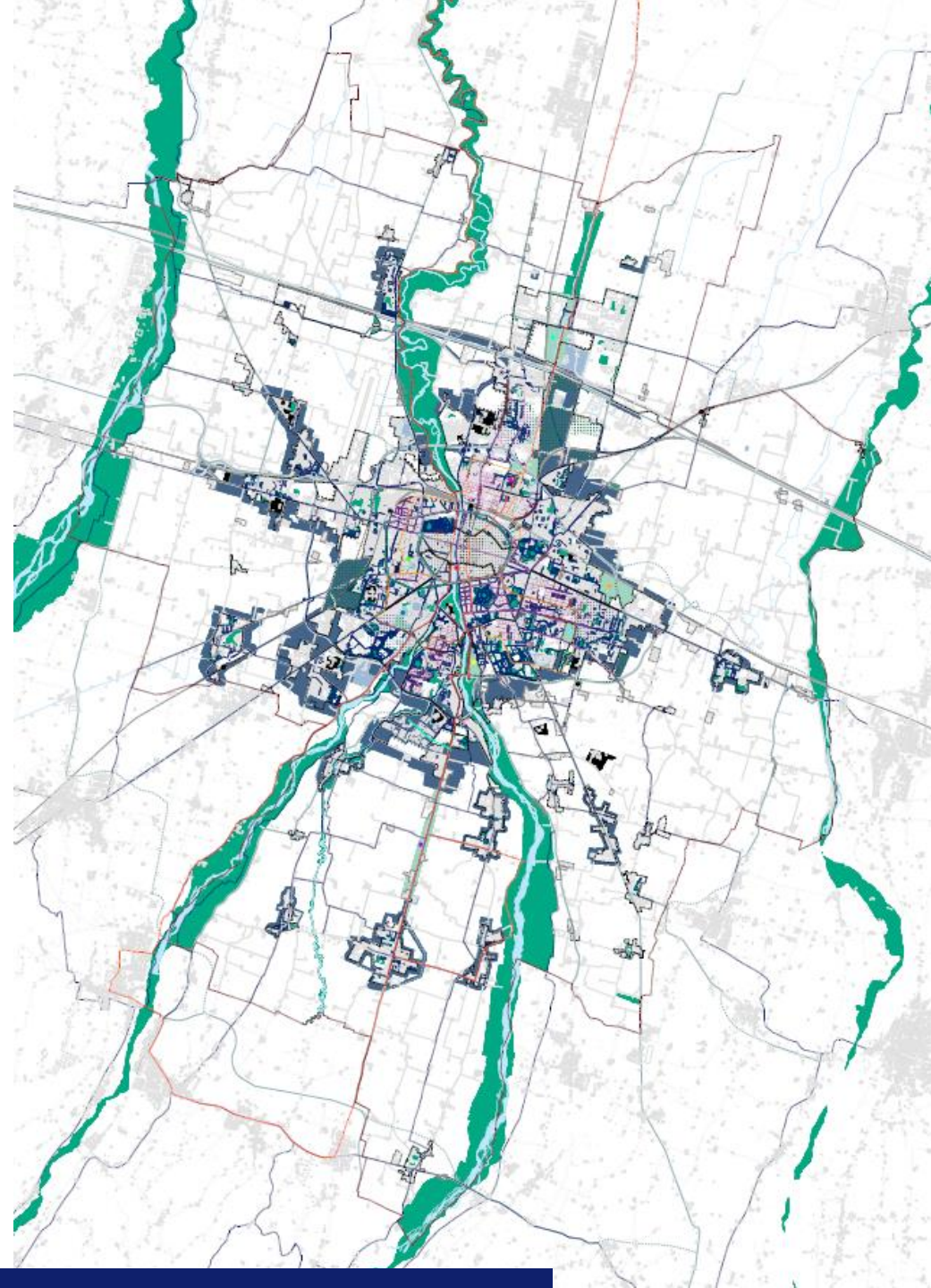
Progetto Bosco orbitale

Infrastruttura verde e blu

Il PUG propone il **Progetto Bosco orbitale** come completamento urbano e potenziamento ecologico ambientale quale dispositivo di contrasto al cambiamento climatico.

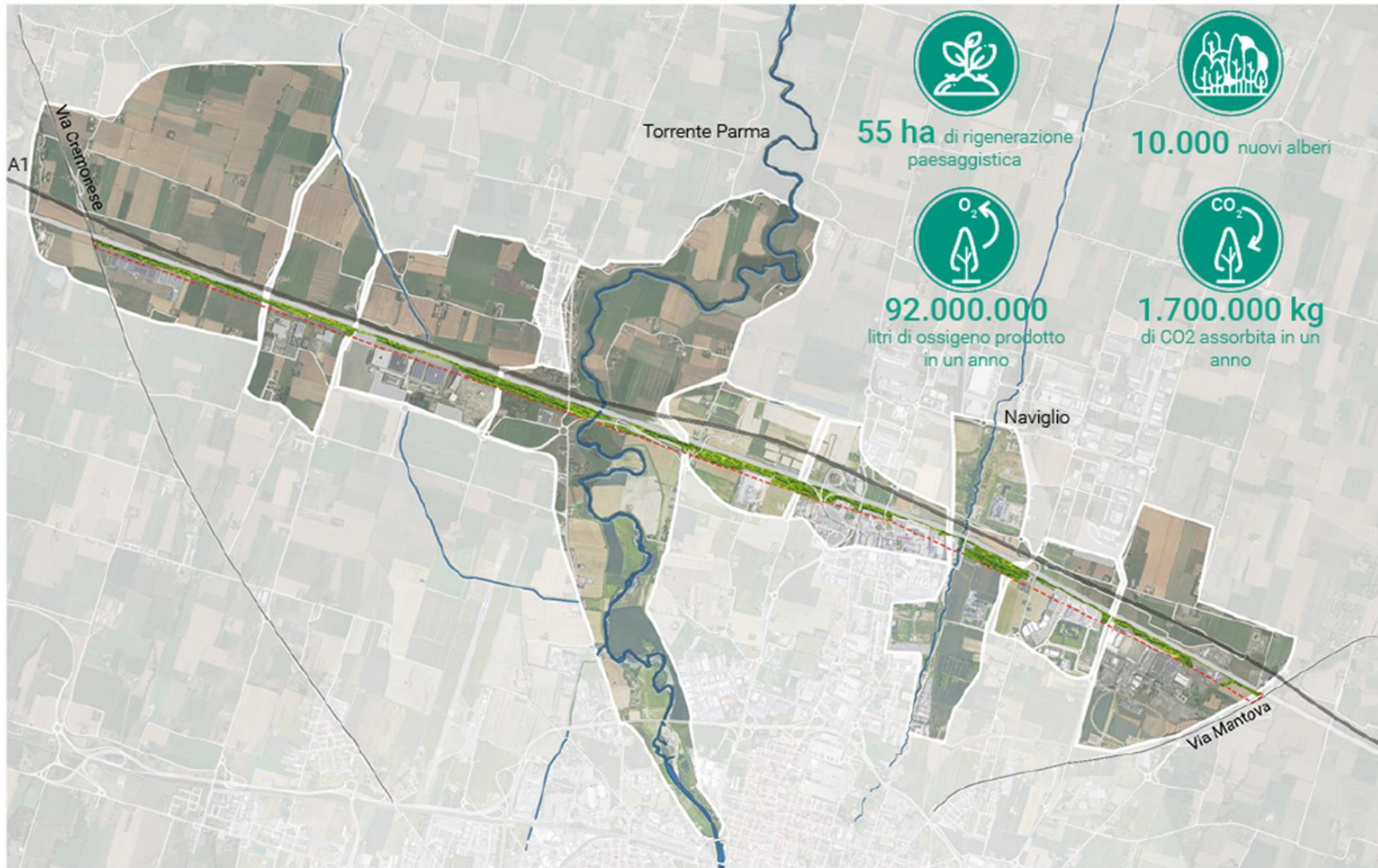


L'obiettivo è costruire un paesaggio e un bordo infrastrutturato capace di funzionare come soglia e filtro tra il Tessuto Urbano e quello Rurale, trasformare la periferia in aree fortemente caratterizzate da un punto di vista ecologico e ambientale.



Progetto KM VERDE

Infrastruttura verde e blu

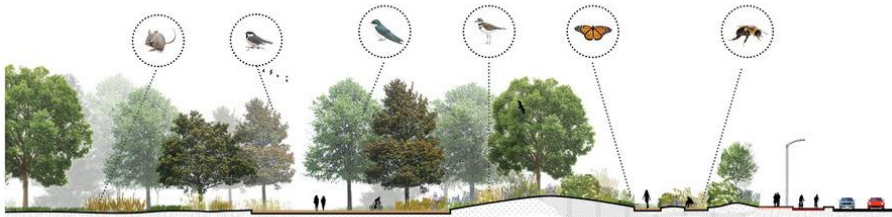


Progetto KM VERDE

Infrastruttura verde e blu

Con delibera di Giunta Comunale n. 507 del 28/12/2022 l'amministrazione ha approvato il **Piano di Ambientazione e Mitigazione** per la forestazione di 11 km lungo l'autostrada A1 nel tratto compreso tra via Cremonese e via Mantova denominato «KM Verde». Tale piano intende perseguire la realizzazione di una barriera vegetale finalizzata alla riduzione dei fattori climalteranti, alla diminuzione dell'impatto dell'autostrada e dell'alta velocità sulla qualità dell'aria e del rumore, nonché alla mitigazione degli effetti dei cambiamenti climatici.

E' stata avviata la proposta di attività divulgativa, tra cui quella da attuare nelle scuole elementari.



**La biodiversità è la ricchezza di vita sulla terra:
Piante, animali e microrganismi che convivono ed interagiscono fra loro
all'interno dei loro ambienti.**

La visione del KM Verde di Parma



Gli obiettivi del progetto



Valorizzare
il paesaggio



Aumentare
la biodiversità



Mitigare
l'inquinamento

Il paesaggio industriale
PRIMA



Il paesaggio industriale
DOPO



Nuove parole imparate oggi, per migliorare il domani

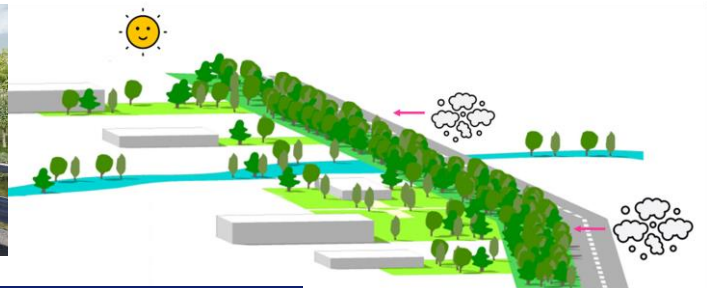
PAESAGGIO

MITIGAZIONE



La mitigazione degli inquinanti

Obiettivo del progetto tramite una nuova Natura



Comune di Parma

Progetto di forestazione
11 km di forestazione urbana per salvare l'aria
KM Verde - Parma

QR Code

LAND
Landscape Architecture & Urban Development
Regione Emilia-Romagna

ISTRUZIONI PER L'USO:
Prenditi cura di questi piccoli semi perché da essi potrà nascere un prato fiorito; scegli un luogo in cui effettuare la tua semina, annaffia regolarmente e abbi cura.

Cosa fanno gli alberi?

Mangiano lo smog
Ci danno ossigeno
Accolgono gli animali
Forniscono cibo

PIANTA QUALCOSA ANCHE TU

«La più grande minaccia al nostro pianeta è la convinzione che lo salverà qualcun altro»
Robert Swan

Oasi verde e blu della biodiversità

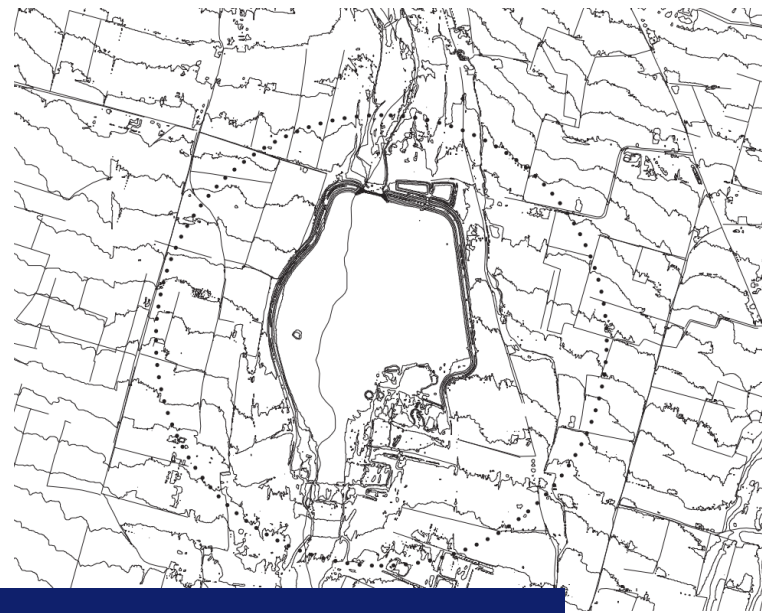
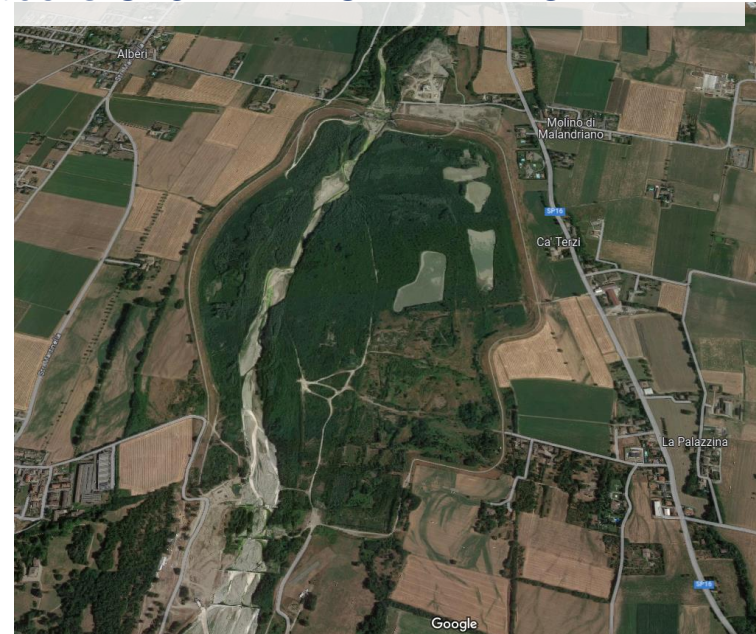
Infrastruttura per la mitigazione del rischio idraulico e OASI DI NATURA ARTIFICIALE

Il PUG PR050 ripensa e definisce un sistema di aree protette (OASI) per la libera circolazione di specie compatibili con gli ecosistemi urbani.

Aree agricole con zone naturali protette, creazione di corridoi verdi che possono occupare spazi anche residuali permetteranno di rinnovare l'equilibrio "fragile" tra uomo e natura.

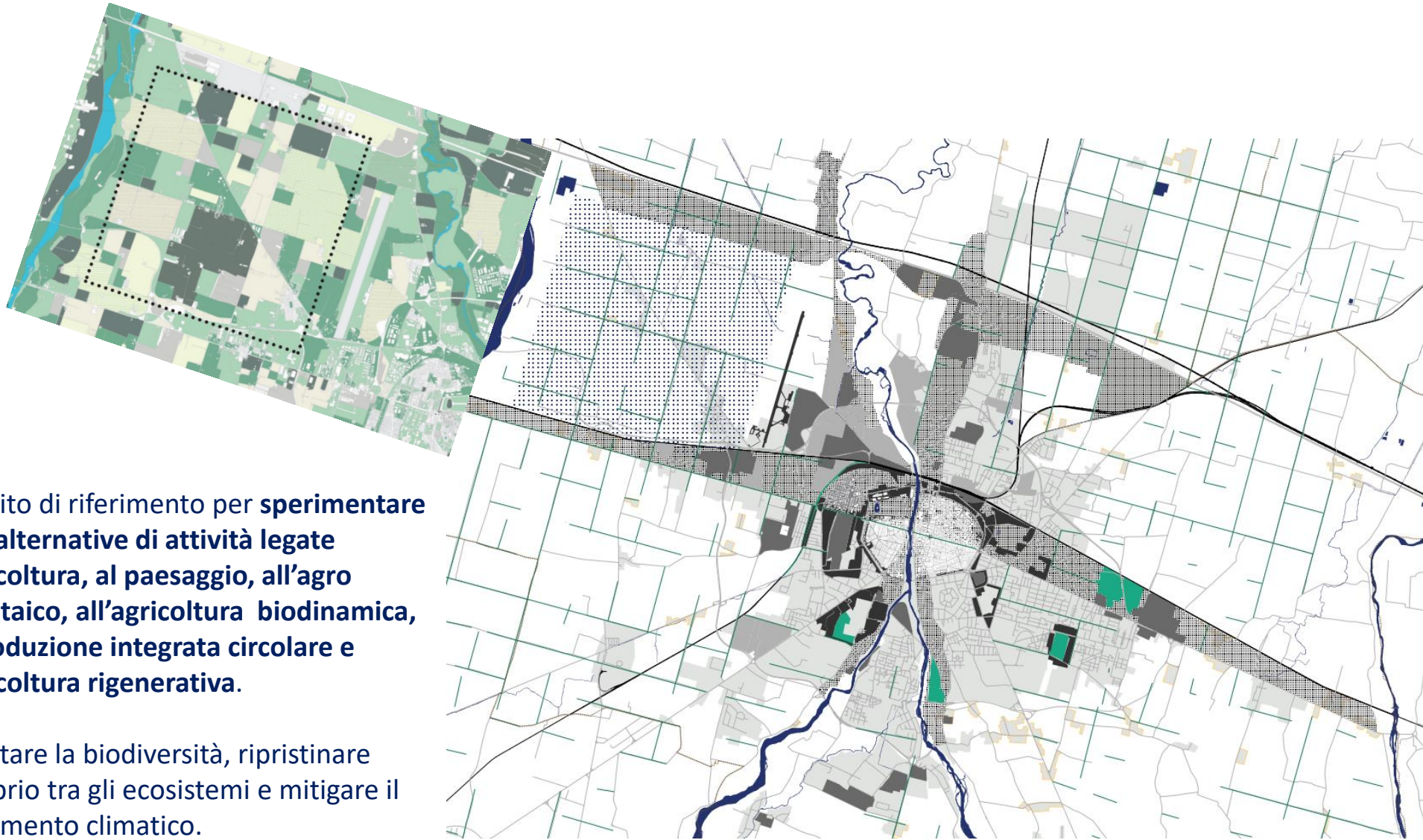
Il PUG PR050 favorisce la trasformazione dello **spazio infrastrutturale della cassa di espansione del Parma in un nuovo dispositivo "verde e blu"** alla scala di area vasta.

L'oasi verde e blu della biodiversità di Parma sarà un grande habitat controllato dalle leggi della natura e dove la biodiversità diventerà l'attrazione primaria.



Superquadra: il bioparco

L'opportunità per attivare un'agricoltura circolare del territorio



È l'ambito di riferimento per **sperimentare forme alternative di attività legate all'agricoltura, al paesaggio, all'agro fotovoltaico, all'agricoltura biodinamica, alla produzione integrata circolare e all'agricoltura rigenerativa.**

Aumentare la biodiversità, ripristinare l'equilibrio tra gli ecosistemi e mitigare il cambiamento climatico.

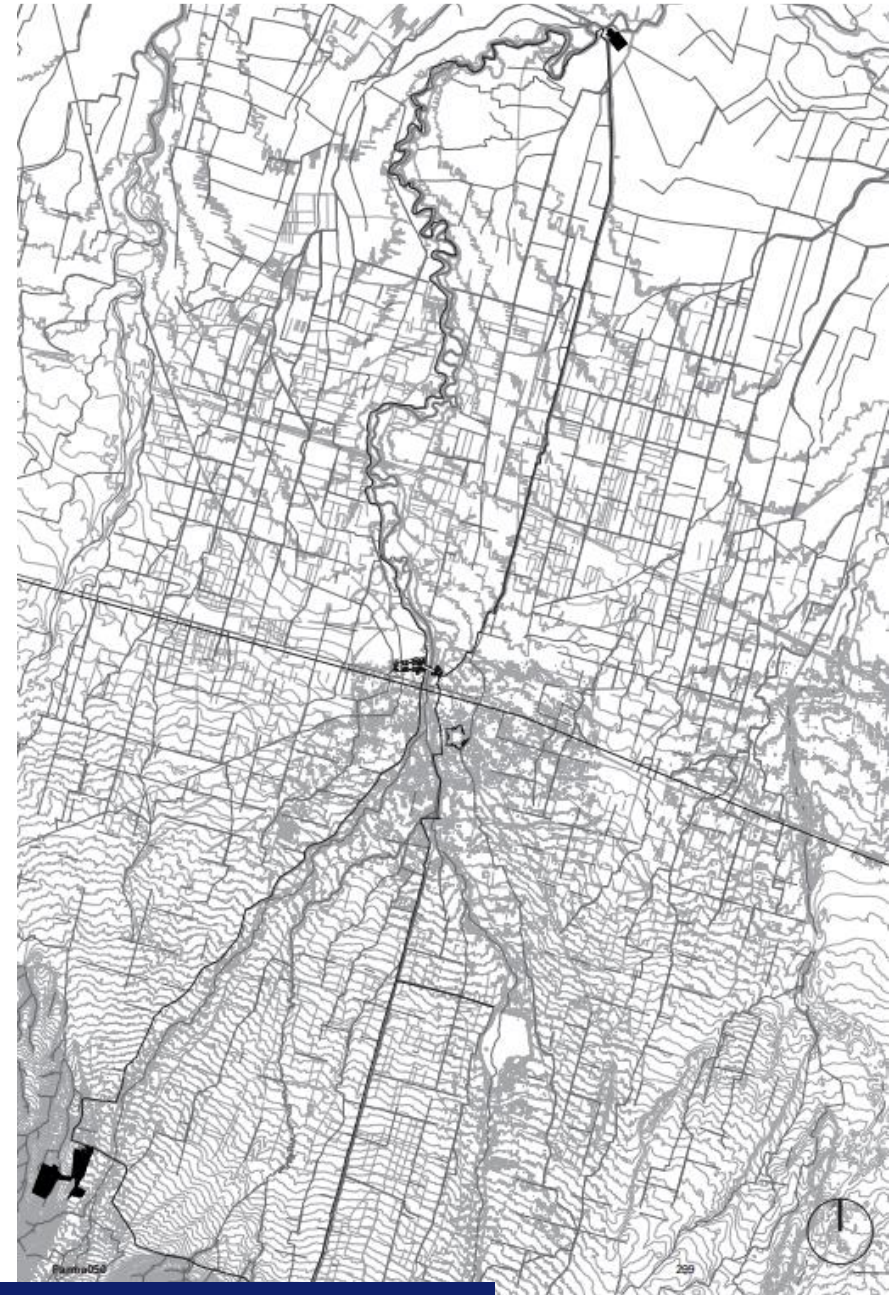
Progetto strategico: ciclovia e parco territoriale del Naviglio

Progetto sovralocale **ciclovia di area vasta:**

Reggia di Colorno
Parma Pilotta
Parco Ducale
Rocca di Sala Baganza

Con una lunghezza di 78 km si configura come una vera e propria **ciclovia** che collega e attraversa parti urbanizzate, brani di campagna e territori agricoli con valori ambientali ed ecologici differenti, centri minori e insediamenti sparsi, ma soprattutto collega importanti elementi storici tra loro interconnessi e sostanzialmente collegando il Po con gli appennini e i boschi di Carrega.

Un percorso attrezzato che potrebbe ospitare attività, programmi e funzioni educative, di ristoro e turistiche di nuova concezione.



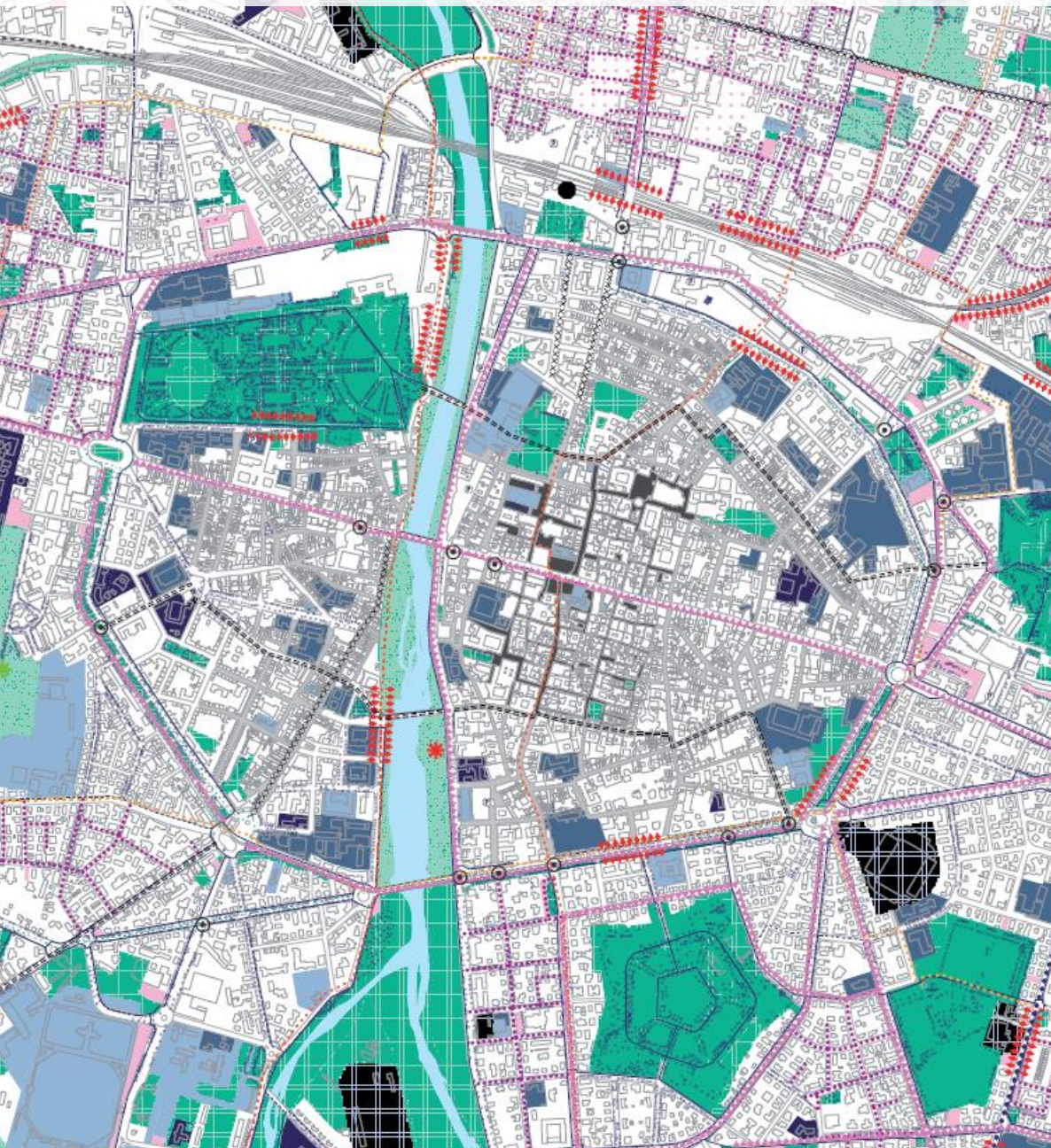
Mobilità sostenibile

Il Piano introduce una serie di nuove infrastrutture legate alla **mobilità sostenibile**:

- **SEMI RING**: sistema ciclopedonale e di trasporto pubblico *Green* con la possibilità in alcuni tratti dell'uso dell'automobile, che attraversa i quartieri a sud della città da via Cremonese a via Mantova; il Semi Ring costituisce con il segmento della tangenziale nord un nuovo tipo di anello con diverse modalità di trasporto, velocità e movimento;
- **GREEN RING**: trasformazione dei viali intorno al centro storico e Oltretorrente in una infrastruttura pensata per funzionare come parco lineare accessibile ai mezzi TPL, a ciclomotori a motorizzazione elettrica e/o non inquinanti e al flusso pedonale con possibilità per alcuni tratti di attraversamento dell'uso dell'automobile.



RIMAGREEN - Rigenerazione MArgini GREEN Ring



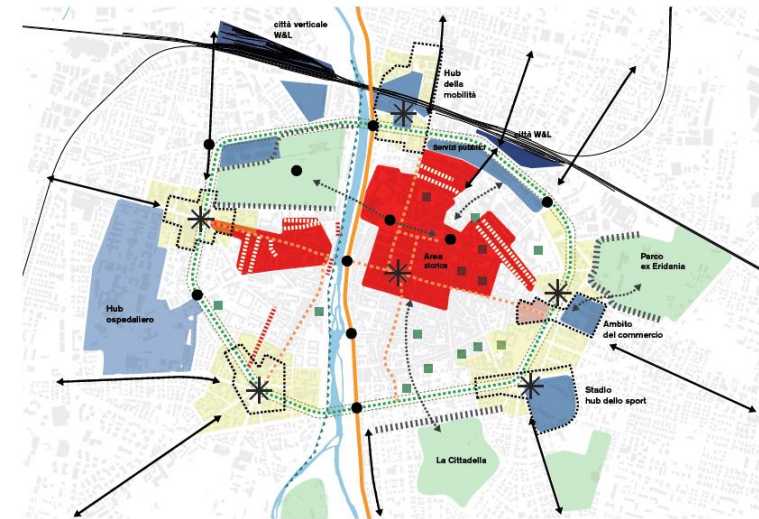
I viali del centro storico saranno parte di una progettualità strategica specifica di trasformazione e conversione dei viali in un *Green Ring*.

Obiettivi:

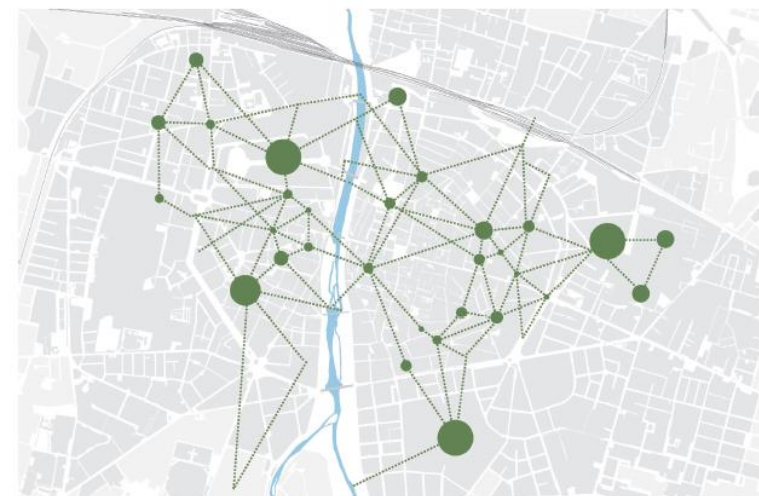
- definizione di uno spazio (parco lineare) pubblico innovativo;
- demineralizzazione e **deimpermeabilizzazione** del suolo;
- trasformazione di viale Mentana in un spazio ciclo pedonale (progetto pilota);
- aumento degli spazi verdi e degli elementi arborei e vegetativi a favore dell'abbattimento dell'isola di calore e all'aumento di aree ombreggiate;
- costruzione di fronti uniformi prospicienti il *Green Ring*;
- ripristino di spazi verdi e razionalizzazione delle aree a parcheggio con raccolta delle acque meteoriche;
- messa a sistema di elementi funzionali incongrui o poco sviluppati;
- valorizzazione ed efficientamento degli edifici pubblici prospicienti il *Green Ring*;
- definizione di piazze pubbliche innovative nei nodi identificati e intersezioni con le radiali;
- valorizzazione del Casino del Petitot come spazio multifunzionale di pregio e terrazza urbana del nuovo *Green Ring*.

Progetto Green Ring

Il PUG PR050 individua i **viali del centro storico** come ambito da trasformare in **Green Ring**. La ridefinizione della sezione a favore della **mobilità pedonale e ciclabile** favorisce la costruzione della città pubblica e trasforma un'infrastruttura in spazio pubblico integrando funzioni esistenti e nuove.



Le relazioni tra gli elementi urbani strategici a ridosso del *Green Ring*



Il sistema molecolare dei luoghi

PROGETTO STRATEGICO DESIGILLAZIONE

Interventi di deimpermeabilizzazione con prestazioni ecologico-ambientali

I progetti di opere pubbliche dovranno considerare la **desigillazione** come elemento fisso e condizionante la **progettazione**, nonché concorrere alla realizzazione della infrastruttura verde.

Aree a parcheggio pubblico riorganizzate come nuova infrastruttura capace di raccogliere le acque, di infiltrarle per la ricarica della falda e diventare micro vasche di raccolta di acque piovane.



Parking du Zénith, Francia, Strasburgo

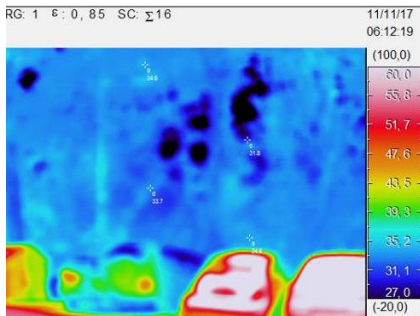
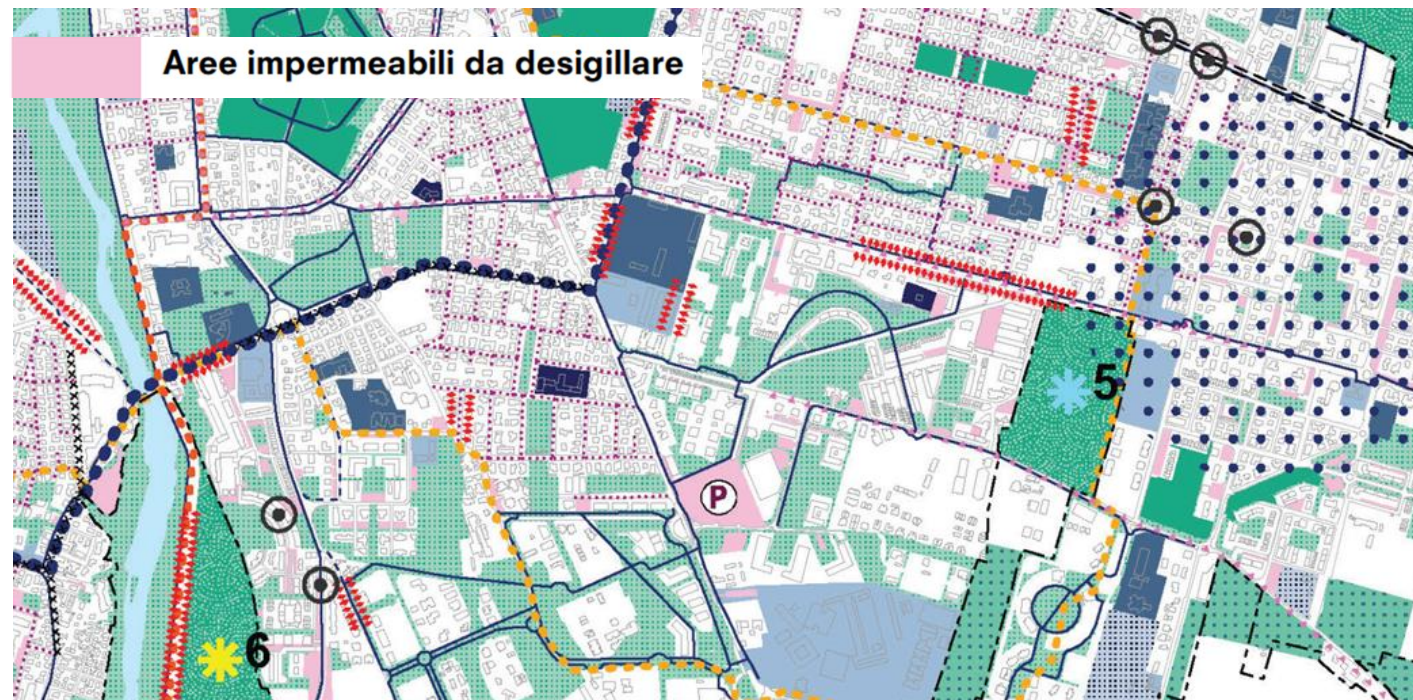


Immagine a infrarossi



Verde temporaneo Parma Vivaio Mobile



Gli ambiti evidenziati, insieme a Piazza Garibaldi, possono attuare dei progetti di **verde temporaneo** e trasformarsi in “vivai urbani” in cui far crescere alberature di varie dimensioni (per un periodo non superiore ai due anni) per poi essere trapiantate in parti specifiche della città. Il progetto del verde temporaneo passa anche attraverso la possibilità di coltivare in città i futuri alberi apportando benefici di comfort ambientale ed estetici.

Verde temporaneo dalla duplice funzione:

1. dotare spazi rappresentativi e istituzionali di alberature capaci di apportare **nuovi contenuti estetici senza compromettere i caratteri compositivi e le visuali originali dello spazio monumentale**;
2. formare, attraverso concentrazioni discrete, **zone ombreggiate** in modo da **diminuire sensibilmente l'isola di calore**, senza interferire con le visuali e la percezione dello spazio pubblico.

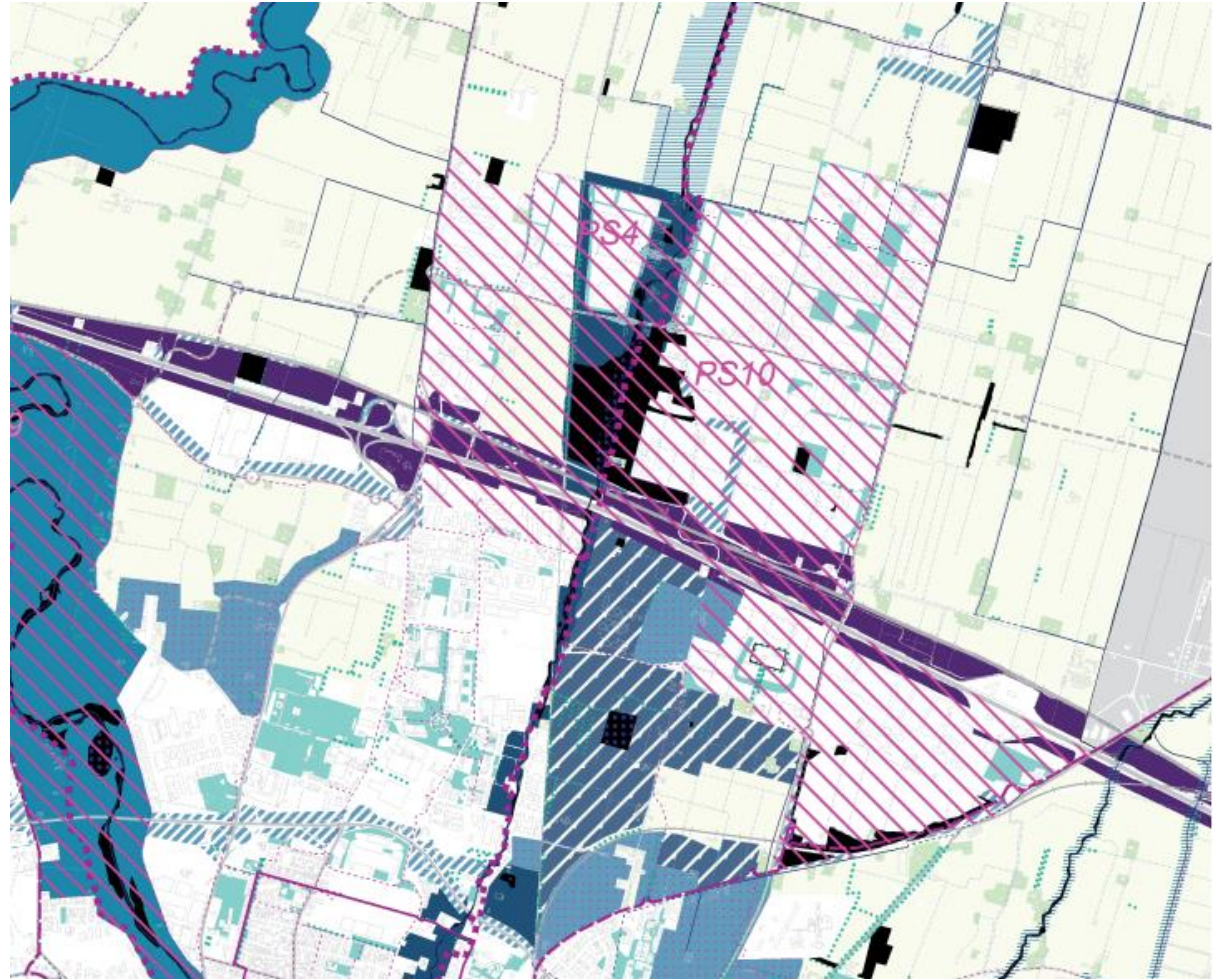


Progetto ECODISTRIC

Trasformazione della SPIP in Parma
Eco District.

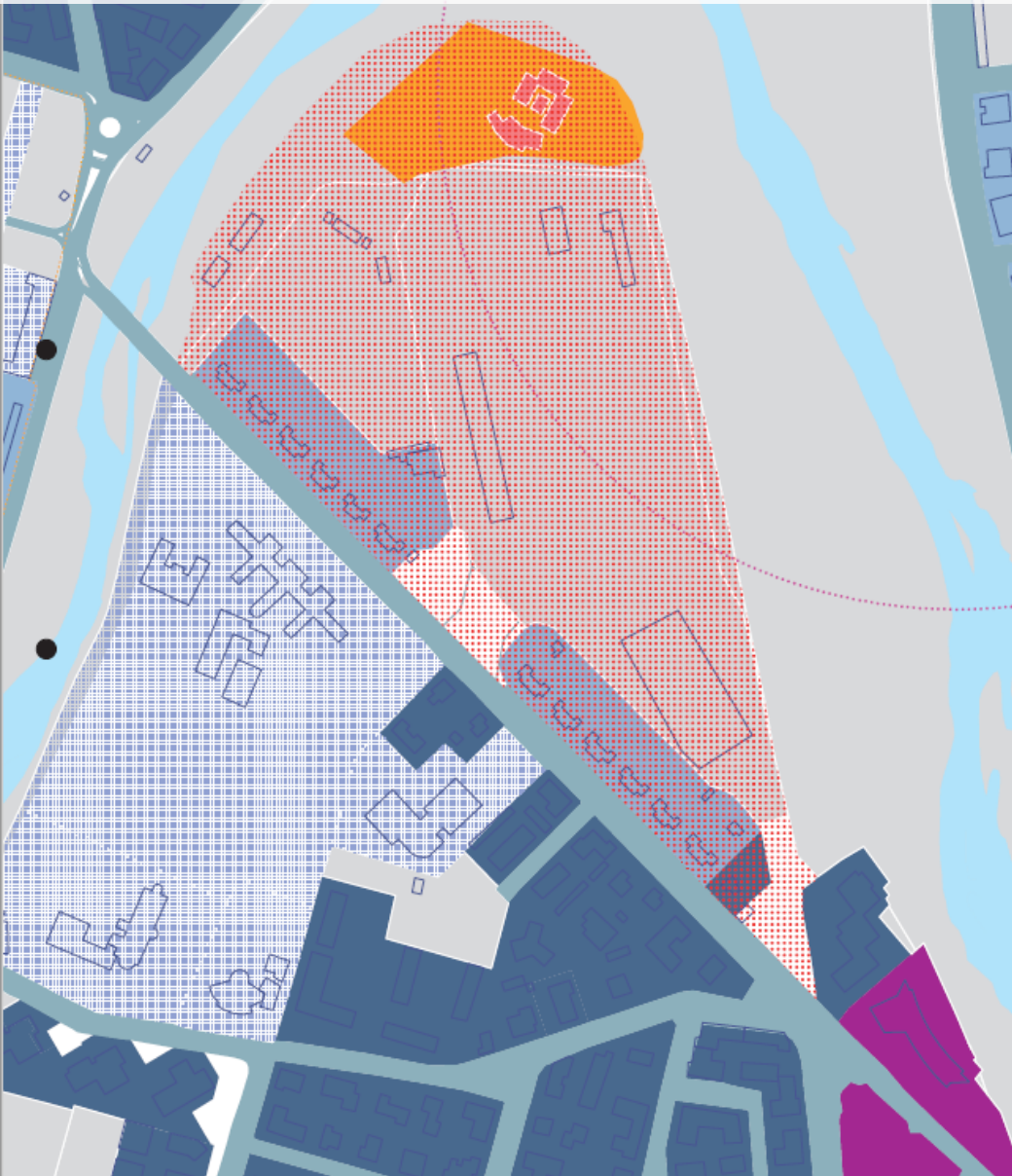
Sostenere la trasformazione e riqualificazione dell'area a partire **dall'utilizzo delle superfici di copertura come luoghi dove predisporre una infrastruttura per la produzione di energia attraverso pannelli fotovoltaici**. La strategia propone che tutti i capannoni presenti nell'area e in generale tutti gli edifici con una superficie superiore ai 250 mq debbano predisporre tale infrastruttura. Lo stesso vale anche per i nuovi insediamenti. Gli edifici con superficie inferiore possono scegliere se utilizzare altre soluzioni alternative come il tetto verde o semplicemente una colorazione riflettente (di solito tendente al bianco) per evitare e mitigare gli effetti isola di calore.

Il comparto oggi copre una superficie di circa 540.000 che se usati per la produzione di energia elettrica produrrebbero circa 318.000 MWh all'anno, ovvero capaci di rendere autonome circa 60.000 utenze da 3KWh.



Interventi di rigenerazione ambientale strategica

Cuneo Verde confluenza dei torrenti Parma e Baganza



Infrastruttura verde e blu

Il **Cuneo Verde tra i torrenti Parma e Baganza** definisce un ambito da rigenerare da un punto di vista ecologico-ambientale all'interno del quale rafforzare il polo sportivo e valorizzare le rive e i bordi del Cuneo.

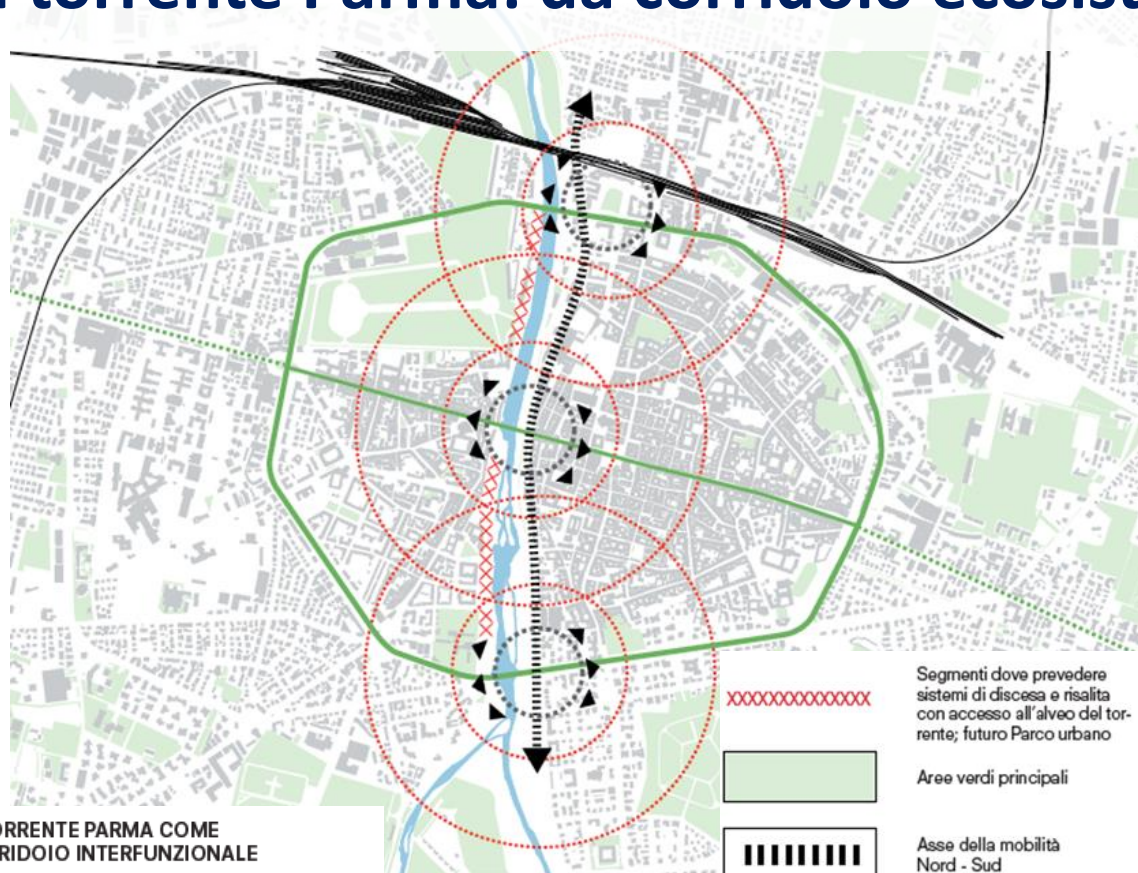
La **valorizzazione** di via Po e il parcheggio localizzato a metà dell'asta viabilistica, ingresso dell'area sportiva, diventano i luoghi di trasformazione dello spazio pubblico, mentre le sponde del cuneo dovranno essere parte di un progetto di paesaggio in relazione all'acqua e al verde. Le sponde del Cuneo dovranno essere parte di un progetto di paesaggio in relazione all'acqua e al verde.

Gli interventi riguardanti le sponde, visti i vincoli esistenti, dovranno essere capaci di favorire l'inclusione sociale attraverso la dotazione e caratterizzazione di spazi, attrezzature e servizi per la realizzazione della città di prossimità.

Realizzare la sistemazione degli spazi pubblici attraverso interventi di desigillazione e demineralizzazione dei suoli impermeabili.

Infrastrutture verdi e blu

Il torrente Parma: da corridoio ecosistemico a centralità lineare



IL TORRENTE PARMA COME CORRIDOIO INTERFUNZIONALE

- Promozione della "Città dei 15 minuti attorno ai nodi di interscambio tra i vari sistemi (Asse Via Emilia, intersezioni con "Green Ring" e Polo della mobilità - stazione)
- Densificazione delle funzioni sui nodi individuati
- Riqualificare il rapporto con il torrente Parma e la promozione di attività e funzioni alternative dell'uso degli spazi verdi nel torrente Parma
- Stabilire connessioni tra funzioni esistenti (Scuole ecc) e fruizione degli spazi disponibili antistanti
- Valorizzazione di aree ad elevata naturalità anche per scopi educativi

Obiettivi:

- Creare un nuovo fronte programmato e pubblico che possa interpretare le esigenze legate alla sicurezza e le **possibilità di usufruire dell'affaccio verso il parco territoriale;**
- **Trasformare la porzione di alveo del torrente localizzata all'interno dei viali "Green Ring" in uno spazio pubblico "Verde e Blu";**
- **Favorire l'insediamento lungo le banchine di nuovi sistemi di discesa e risalita** con piccole attività di ristoro, playgrounds e spazi per la sosta e lo svago;
- Assicurare la **resilienza ecologica**, garanzia per la biodiversità e quindi tutela per la sostenibilità ambientale.

Tipologia di intervento:

Il Piano propone interventi di riqualificazione sulla sponda sinistra del torrente Parma con implementazione di percorsi ciclopedonali, garantendo accesso all'alveo del torrente. Il progetto strategico propone che il torrente e le sue sponde si configurino come un dominio pubblico sperimentale, dove scoprire e progettare l'identità della città futura.

Dettagli tematici:

- 1 Scambio tra sistemi**
Funzioni della mobilità: interscambio tra i diversi sistemi (Green Ring, Via Emilia, Stazione). Concentrazione di funzioni nei nodi evidenziati
- 2 Funzionalità e relazioni**
Utilizzo degli spazi verdi del torrente
- 3 Funzionalità ecosistemiche**
Rafforzamento del corridoio ecologico e preservazione della vegetazione spontanea in determinati ambiti



Comune di Parma

Grazie!